



PLAÇA DE L'ESGLÉSIA, 1-B
08328 ALELLA (BARCELONA)

TEL.: 93 540 64 83
CORREU@ACTIUM.CAT

Actium[®]

GESTIÓ DEL PATRIMONI
HISTÒRIC I ARQUEOLÒGIC

Intervenció arqueològica Carrer de Montcada, 10-12 – carrer de Cremat Gran i Xic, 1-15

Barcelona,
Barcelonès

JOSEP CRUELLES I CASTELLET
ALELLA, SETEMBRE DE 2014



Memòria

Núm. Exp. Dept. de Cultura: 470 K121- 2014-1-10968
Codi Servei d'Arqueologia de Barcelona: 055/14



SUMARI

1.	SITUACIÓ.....	3
2.	MARC GEOGRÀFIC I GEOLÒGIC	3
3.	CONTEXT HISTÒRIC I ARQUEOLÒGIC.....	3
4.	MOTIVACIÓ I OBJECTIUS.....	6
5.	FONAMENTS DE DRET	6
6.	TREBALLS REALITZATS.....	6
7.	METODOLOGIA	8
8.	RESULTATS DE LA INTERVENCIÓ.....	8
8.1.	Tram 2	8
8.2.	Tram 3	10
9.	AFECTACIÓ DE LES RESTES ARQUEOLÒGIQUES.....	10
10.	CONCLUSIONS.....	11
11.	BIBLIOGRAFIA	12

ANNEX 1. DOCUMENTACIÓ ADMINISTRATIVA

ANNEX 2. DOCUMENTACIÓ FOTOGRÀFICA

ANNEX 3. DOCUMENTACIÓ PLANIMÈTRICA

ANNEX 4. UNITATS ESTRATIGRÀFIQUES

ANNEX 5. INVENTARI DE MATERIALS ARQUEOLÒGICS

ANNEX 6. LÀMINES DE MATERIALS ARQUEOLÒGICS

FITXA TÈCNICA

Tipus d'intervenció	Preventiva
Activitat autoritzada	Control i excavació arqueològica
Dates autoritzades	Del 2 al 27 de juny de 2014
Núm. Exp. Dept. Cultura	470 K121- 2014-1-10968
Promoció	BIMSA
Execució de l'obra	EMTE
Execució de la intervenció	Actium Patrimoni Cultural, SL
Direcció tècnica	Josep Cruells Castellet
Lloc de la intervenció	C. de Montcada, 10-12; C. de Cremat Gran i Xic, 1-15
Població i comarca	Barcelona, El Barcelonès
Coordenades UTM (ETRS89 31N)	X=431628.8 / Y= 4582069.6 / Z= 3,89 msm
Paraules clau	Rasa per connexió elèctrica Estratigrafia d'època medieval Estructures arqueològiques documentades en anterioritat
Resum	La realització d'una rasa per la connexió elèctrica del Museu de les Cultures, ha propiciat una intervenció arqueològica preventiva. L'aparició d'un gran nombre de canalitzacions amb servei ha obligat a passar les noves connexions per sobre de les existents, sense afectar així, les possibles restes arqueològiques que poguessin trobar-se al subsòl de l'indret. S'han localitzat també restes arqueològiques ja documentades l'any 2006 que finalment no han estat afectades.

1. SITUACIÓ

La intervenció es situa entre els números 10 i 12 del carrer de Montcada, i els números 1-15 del carrer de Cremat Gran i Xic, al districte de Ciutat Vella

2. MARC GEOGRÀFIC I GEOLÒGIC

L'indret on ha tingut lloc la intervenció que ens ocupa, el carrer de Montcada, està situat dins la zona formada per terrenys quaternaris que hom coneix com a Pla de Barcelona. Aquest pla està obert a la mar i limitat, a l'oest, per la Serralada litoral i, a migjorn, per la falla que segueix, ran de mar, des de Garraf i el turó de Montjuïc, seguint pels turonets, ara integrats dins de la trama urbana, dels Ollers, del Tàber, de les Falzies, de la Bóta, etc., fins al turó de Montgat, més enllà del Besòs. El Pla presenta una zona de ruptura amb la presència d'un salt o esglaó d'uns vint metres, clarament visible en la morfologia urbana (les baixades de Jonqueres, de la Via Laietana o del carrer de les Moles, per citar alguns exemples). De l'esglaó cap a mar, a diferència del que trobem a la zona superior, no hi ha sòcol de llicorella ni de granit, sinó un mantell al·luvial format per les aportacions de les rieres, dels torrents, dels deltes dels rius veïns i del corrent litoral.

El sector comprés entre el citat esglaó i la mar és conegut com a *pla de baix* on, històricament, tenim notícies de la presència de maresmes i estanyols. Concretament, prop de la zona que ens ocupa, coneixem l'existència d'un estany conegut amb el nom de *Banyols*, que se situava si fa no fa a l'actual passeig Lluís Companys, prop d'on havia estat el Portal Nou. L'aportació constant de sediments procedents dels rius Besòs i Llobregat, així com l'acció antròpica, va fer que aquests estanyols i zones de maresmes anessin desapareixent en època relativament recent.

3. CONTEXT HISTÒRIC I ARQUEOLÒGIC

D'una manera molt resumida, podem dir que el lloc que ens ocupa té interès històric i arqueològic ja que:

1. Es troba dins una de les zones pertanyent als límits del *suburbium* de la ciutat romana.
2. Es troba en una zona on s'han documentat enterraments d'època romana, i un possible espai industrial associat a un forn d'àmfores d'un centre d'explotació agrícola.
3. A l'entorn d'aquesta zona s'ha documentat una extensa necròpolis tardoromana.

4. L'any 19981 durant els treballs de rehabilitació de l'actual Museu Picasso, a les finques núm. 21 i 23 del carrer Montcada (Casa Mauri i Pallau Finestres), i per tant enfront de l'actual projecte, es van documentar restes arqueològiques que va permetre obtenir dades sobre l'evolució de l'ocupació humana d'aquesta zona, des d'època romana i fins l'actualitat.

D'època romana es va poder determinar dos moments en la utilització d'aquell espai. En primer lloc (mitjan segle I aC i mitjan segle I dC) una ocupació, potser més de tipus artesanal, caracteritzada per la presència abundant d'àmfora, que fan pensar en la possible existència, en una zona propera, d'un forn d'àmfores que potser estava en relació amb alguna vila o centre d'explotació agrícola situat a la zona. Un segon moment (S. I –V dC) es correspon amb dos murs que conformarien una petita estructura d'1,5 m. d'amplada i com a mínim 4 de llargada, pavimentada amb *opus signinum*. Aquests murs va servir de base per a la construcció del mur de tancament de l'edifici medieval corresponent al núm. 19 del carrer Montcada.

De la fase tardoromana (S. V - VII) es van documentar un total de 8 tombes amb la presència de 12 individus. Totes presentaven una alineació força paral·lela als murs associats a l'ocupació romana de la fase anterior.

De la fase alt medieval (S. XI - XIII) a més de recuperar materials islàmics, també són evident les traces d'ocupació de l'indret amb la identificació de dos murs, a més de diversos grans retalls per l'extracció d'argiles de caràcter industrial.

Entre els segles XIV i XV s'inicia una de les transformacions més grans que va patir el carrer Montcada i que ve motivada per la successiva construcció de grans casals gòtics, un dels més representatius i antics és el palau Finestres, que es construí durant la primera meitat del s. XIV. L'excavació va permetre identificar les fonamentacions dels murs de façana i lateral de l'edifici, així com la paret de tancament del pati del casal, i una zona de pati o horts a la banda posterior.

Entre els segles XV i XVII es constaten poques evidències arqueològiques, a causa de les transformacions que van patir els nivells de circulació a la planta baixa de l'edifici durant el segle XVII i que van suposar la destrucció de bona part dels nivells associats als primers temps de funcionament del palau Finestres.

Durant els segles XVII i XVIII el palau Finestres patí importants reformes, i es construeix l'actual casa Mauri durant aquesta darrera centúria. Tots dos edificis patiren noves modificacions durant el segle XIX.

5. És a l'interior del recinte medieval de Barcelona, al costat de mar. Forma part de l'àrea d'ampliació de la ciutat medieval, amb una proximitat evident a Santa Maria del Mar. Al voltant del temple es desenvolupà el barri marítim conegut com La Ribera, que en aquesta zona conserva força bé els trets medievals.

¹ Carta Arqueològica de Barcelona (<http://cartaarqueologica.bcn.cat/632>)

6. L'any 2006² es dugué a terme l'excavació de la plaça de Jaume Sabartés, proper al projecte actual. L'excavació va permetre documentar una mostra del darrer urbanisme d'aquest sector de Barcelona i aportar noves dades del poblament modern i contemporani que encara conservava traces, encara que molt minses, de l'ocupació medieval de la zona, caracteritzada per una munió de carrers i carrerons estrets i laberíntics.

Sector 1: Així cal parlar, en primer lloc, del funcionament de l'àmbit on es van excavar les quatre tenalles (Sector 1, Àmbit Tenalles) i que poden situar-se cronològicament en un moment anterior a la segona meitat del segle XVII, donat el material ceràmic recuperat en excavar la seva amortització, el qual és bàsicament ceràmica de taula dels tipus "blava catalana".

Així mateix, entorn a la mateixa època o potser una mica més endavant, podria estar en funcionament un dipòsit (s. XVIII).

Una nova fase cronològica al sector és a finals del segle XVIII i inicis del segle XIX, per tipologia i pel material ceràmic recuperat, moment en que es documenta la major part de la xarxa de clavegueres del sector.

Finalment i ja en una fase contemporània, situada a mitjans del segle XX es repavimentà la zona del dipòsit.

Sector 2: Primerament, tenim l'Espai 1 que estava definit per una sèrie de murs i clavegueres que permeteren diferenciar fins a cinc àmbits diferents.

Finalment l'Espai 2, del qual només es pogué determinar un àmbit, es trobava en una zona exterior, a l'altra banda de la traça de l'antic carrer de Cremat Xic. A tall d'hipòtesis es suposà que es tractava d'elements relacionats amb els edificis del carrer de Montcada.

El farciment que amortitzava un dipòsit aparegut presentava com a tret distintiu l'aparició, barrejats amb sorres de platja, de fragments de peces ceràmiques producte de coccions defectuoses que conserven restes de vidrat, essent en la seva majoria ceràmica blava catalana, així com una certa quantitat de peces conegudes com a "trespeus" que feren pensar en la presència propera d'un taller ceràmic. La forma mateixa del dipòsit feu aventurar que podria tractar-se d'un dipòsit de decantació d'argiles, relacionat amb algun forn o taller ceràmic.

La forquilla cronològica que s'obtingué del procés d'excavació va permetre posar en valor els resultats del procés de documentació del Sector 2 que s'emmarcà, primerament, amb estructures associades a un urbanisme anterior al carrer Cremat Xic i que ens situà en una fase anterior al segle XVII. Com a hipòtesi podria tractar-se de la part posterior relacionada amb alguna edificació del carrer Montcada.

Seguidament en una data posterior i no anterior a la segona meitat del segle XVII, l'Espai 1 es reorganitzà, passant possiblement a formar part de les estructures

² Carta Arqueològica de Barcelona (<http://cartaarqueologica.bcn.cat/479>)

associades a un obrador o taller ceràmic al documentar-se, encara que de forma parcial, les restes d'un dipòsit.

Posteriorment s'urbanitza el sector amb l'obertura del carrer Cremat Xic, que comportà la construcció de dos col·lectors de grans dimensions que transcorren pel mig de la traça del carrer i que servien per recollir aigües dels edificis que s'hi basteixen entorn aquesta època. Aquesta fase es situà a la segona meitat del segle XVIII, encara que les estructures exhumades a l'Espai 1 (àmbits 1 a 5) corresponen, excepte en algun cas molt puntual, a estructures del segle XIX.

Sector 3: Representà l'espai el qual fou excavat de forma més parcial, ja que no es va rebaixar en extensió, excepte les capes d'asfalt, preparació i anivellament i únicament es van documentar els forats pels escocells i dues rases per serveis.

4. MOTIVACIÓ I OBJECTIUS

La present intervenció arqueològica està motivada per la realització d'una rasa a la via pública per a la connexió de la xarxa elèctrica entre els números 10 i 12 del carrer de Montcada, i els números 1-15 del carrer de Cremat Gran i Xic, al districte de Ciutat Vella.

5. FONAMENTS DE DRET

La intervenció és de caràcter preventiu, atenent la Llei 9/1993 30 de setembre del Patrimoni Cultural Català (DOGC 1807 de l'11 d'octubre de 1993) i el Decret 78/2002 de 5 de març del Reglament de protecció del patrimoni arqueològic i paleontològic (DOGC 3594 de 13 de març de 2002).

6. TREBALLS REALITZATS

La intervenció s'ha centrat en el control i supervisió dels treballs d'excavació d'una rasa de 40-50 cm d'amplada i una llargada aproximada de 115 metres.

Els treballs d'excavació s'han realitzat de manera discontinua pel fet de coincidir en un dels punts més concorreguts de la ciutat de Barcelona i minimitzar al màxim les molèsties als vianants i al veïnat.

Així doncs, la dinàmica dels treballs ha consistit en l'excavació de la rasa per trams no gaire llargs, la col·locació dels dos tubs protectors del cablejat i la reposició immediata. Únicament s'ha deixat al descobert els extrems de cada tram per la posterior connexió del cablejat.

La rasa s'ha dividit en 6 trams de mateixa amplada (40 cm), però de diferent llargada i profunditat (veure plànol 1).

Tram 1 (foto 1): Localitzat arran de la façana exterior del Museu Picasso al pas per la plaça de Jaume Sabartés, a tocar de l'estació elèctrica (ET), punt inicial de la connexió. Rasa sense

localització de restes arqueològiques degut al pas de nombrosos serveis. Es descarta aprofundir fins a -70 cm, tal i com estava previst, i es resol passar per sobre de les conduccions existents, a 45 cm de la superfície.

Tram 2 (foto 3): Localitzat al límit oest de la plaça de Jaume Sabartés en direcció el carrer de Cremat Gran i Xic. En aquest tram es descobreixen nombroses restes arqueològiques, totes elles documentades degudament ja en la intervenció realitzada l'any 2006³ (MIQUEL, 2007). Es descarta sol·licitar la seva eliminació i es resol passar per sobre de les restes, a 65 cm de la superfície.

Tram 3 (fotos 4 a 9): Localitzat al llarg del carrer Cremat Gran i Xic fins a la confluència amb el carrer de Montcada, arran de la façana exterior del Museu Picasso. Aquest tram es troba farcit de serveis, i per tant, es decideix col·locar les noves conduccions per sobre els serveis existents, a una profunditat d'uns 45 cm de la rasant del carrer. La part inicial d'aquest tram s'hi ha localitzat restes arqueològiques relacionades amb les del tram anterior, i s'ha procedit a seguir també el mateix procediment, passar el servei per sobre les restes sense afectar-les.

Tram 4 (foto 10): Localitzat al carrer de Montcada, entre la cantonada amb el carrer de Cremat Gran i Xic i la porta de sortida del Museu Picasso. En aquest curt tram no s'han localitzat restes arqueològiques, però sí nombrosos serveis. Es procedeix a passar les noves conduccions per sobre de les existents, a 40 cm de la superfície.

Tram 5 (foto 12-16): Creuament de la rasa del costat est del carrer de Montcada a costat oest. Localització d'una galeria de clavegueram de gran dimensions pel mig del carrer. Es resol també passar per sobre de l'estructura sense malmetre-la, a 25 cm de la rasant del carrer.

Tram 6 (fotos 17-22): Localitzat al carrer de Montcada, entre la cantonada del carrer XX fins el punt de connexió amb el futur edifici del Museu de les Cultures. Igual com ha passat en els trams anteriors, la presència de conduccions existents ha impossibilitat d'assolir la cota de -70 cm. Per tant, s'ha procedit a la col·locació dels dos tubs a una profunditat mitjana de 45 cm.

	Llargada	Amplada	Profunditat	Presència restes arqueològiques	Afectació d'estructures arqueològiques
Tram 1	4,70 m	40 cm	45 cm	No	No
Tram 2	16,30 m	40-45 cm	65 cm	Sí	No
Tram 3	51,25 m	50 cm	40-50 cm	Sí	No
Tram 4	10,30	40-45 cm	40-50 cm	No	No

³ MIQUEL LÓPEZ, JÚLIA (2007). Memòria de la intervenció arqueològica subsidiària a la remodelació urbanística de la plaça de Jaume Sabartés, c/ Cremat Xic, c/ Cremat Gran, c/ Flassaders. Barcelona. Inèdita.

Tram 5	3,60	60 cm	25-50	No	No
Tram 6	29,30	40-45 cm	40-50 cm	No	No

Taula 1: Resum de les dimensions de la rasa a cada tram.

7. METODOLOGIA

Registre estratigràfic

La metodologia utilitzada per aquesta intervenció es basa en el mètode de registre Harris / Carandini, que consisteix en el registre objectiu i en la documentació exhaustiva de restes i estrats, utilitzant per això un model de fitxes específiques.

L'aparició d'estructures arqueològiques registrades en intervencions anteriors ha permès utilitzar les mateixes unitats estratigràfiques originals per evitar la duplictat d'informació. Així mateix, les estructures no registrades en anterioritat s'han registrat degudament seguint el mètode habitual.

Topografia i planimetria

Les restes s'han vinculat geogràficament amb les coordenades UTM (ED50), per tal de documentar i facilitar la interpretació de la seqüència estratigràfica. La topografia i la planimetria han estat tractats informàticament amb programari CAD.

Documentació fotogràfica

Per tal de deixar una constància visual dels treballs realitzats, així com de les restes aparegudes, s'ha realitzat un registre fotogràfic exhaustiu en format digital d'alta resolució.

8. RESULTATS DE LA INTERVENCIÓ

8.1. Tram 2⁴

Les restes arqueològiques localitzades en aquest tram corresponen a les restes documentades al "Sector 2 Espai 1" en la intervenció realitzada l'any 2006 arran de la urbanització dels carrers de Cremat Gran i Xic i de la Plaça de Jaume Sabartés. L'obertura de la rasa ha permès comprovar l'estat de conservació de les mateixes i alhora completar la documentació de les estructures i estrats que es trobaven parcialment incomplets.

⁴ Veure plànol nº 4 de l'Annex de Planimetria.

Quan s'ha identificat una estructura documentada en la intervenció precedent s'ha utilitzat la numeració d'UE original per evitar la duplicitat d'informació⁵. Així mateix, les estructures no registrades en anterioritat s'han registrat degudament seguint el mètode habitual.

La rasa, en aquest tram, discorre pel límit oest de la plaça, a tocar d'una filada de pedra rectangular ben escairada que separa l'asfalt de la plaça (interior) i la zona de llambordes (exterior). Just per dessota d'aquesta filada de pedra transcórrer, amb la mateixa direcció, el mur de façana (UE-2022) corresponent a l'immoble que donava a l'antic carrer de Cremat Xic abans de l'actual remodelació. D'aquest mur només s'observa l'alçat interior, doncs al coincidir sota la filada de pedra, no resta afectat pel traçat de la rasa. Adossat a aquest, i segons la planta arqueològica de la intervenció precedent (MIQUEL, 2007) hauria de trobar-se el paviment de rajols (UE-2031), però en el seu lloc apareix un estrat de runa molt remenat (UE-12), fruit probablement de la destrucció del mateix paviment en una intervenció urbanística no controlada. Del paviment original només en resta mig rajol que havia quedat subjectat per un petit envà que se li adossa, també registrat l'any 2006, i una canalització de maons que li passa per sota (UE-13), aquesta sense documentar.

Pensem que l'estat d'enrunament en què es troben les restes arqueològiques en aquest punt són degut, en tota probabilitat, a la construcció de l'escossell nº 9 (veure plànol nº 04 de MIQUEL, 2007) i pel pas de nombrosos tubs de servei no gaire antics.

Continuant la rasa en direcció Nord, trobem estratigrafia arqueològica inèdita⁶ que també es troba afectada per diversos tubs de serveis. Aquesta successió d'estrats, tot i trobar-se de forma discontinua, permet identificar tres nivells de circulació diferents i separats entre ells per diversos estrats d'amortització o anivellament⁷.

Primer de tot, i a una cota d'entorn els 3.58 m snm, trobem un primer estrat de preparació (UE-02) format bàsicament de morter de calç de color taronja sorrenc amb una potència d'uns 4-5 cm força compacte. D'aquest estrat no s'ha pogut recuperar cap material ceràmic, per tant es desconeix la seva cronologia.

Per sota d'aquest, trobem un estrat (UE 03) d'amortització o preparació molt heterogeni format per material constructiu i graves d'uns 5 cm de potència també sense presència de ceràmica.

A continuació es defineix un segon nivell de circulació (UE-04) format per tres capes, dues de morter de calç blanc i un nivell d'argila vermella enmig. El gruix de l'estrat és de 7 cm més o menys, i es caracteritza per la seva sòlida compactació. Aquest nivell, a diferència dels anteriors, sí ha proporcionat materials ceràmics significatius: s'ha recuperat un fragment de plat de pisa blanca decorat amb manganès, el qual situa el nivell d'ús entorn el segle XIV.

Per sota d'aquest, trobem un estrat de preparació (ue-05) de matriu cendrosa força compacte, format per graves de mida mitjana ben travades. I a continuació un estrat d'anivellament (UE-06) format per graves i material constructiu esmicolat. Aquest darrer estrat d'anivellament ha proporcionat gran quantitat de material ceràmic tenint en compte la poca proporció que s'ha

⁵ Les Unitats Estratigràfiques rotulades en color vermell corresponent a la intervenció de MIQUEL, JÚLIA (120/06).

⁶ Veure fotos 24 i 25.

⁷ Veure fotos 26 i 27.

excavat. Tota la ceràmica inventariada correspon a un horitzó cronològic d'entorn el segle XIII – XV. Hi trobem diversos fragments de plats talladors, servidores i escudelles de pisa blanca decorada amb verd i manganès, i fins i tot un morter amb vidriat verd a l'exterior i melat a l'interior molt comú d'aquests segles.

A continuació, i per sota d'aquest darrer estrat, es documenten diversos nivells de circulació (UE-07, 08, i 09) successius, de poca potència, i continuïtat indeterminada. Aquests es troben formats per restes de morter de calç i matriu argilosa força compacte. Interpretem aquests possibles paviments com a resultat de diversos moments de curta durada relacionats amb l'activitat que es realitzava en aquest indret. S'han recuperat pocs materials ceràmics, però tanmateix, tots ells emmarquen una cronologia d'entorn el segle XIV.

Finalment, al capdavant del tram en direcció N-W, quan aquest tomba cap al tram 3, es localitza la filada interior del mur (UE-2020) documentat a la intervenció de l'any 2006 (120/06) i identificat al "*Sector 2 Espai 1*".

8.2. Tram 3⁸

A pocs metres de l'inici d'aquest tram, es localitza un mur (UE-17) construït amb pedres irregulars i gran quantitat de morter de calç de color taronja. Aquest discorre en direcció E-W, té una amplada d'uns 35 cm i una llargada mínima de 95 cm. Es troba a una profunditat d'uns 30 cm respecte el nivell del carrer, a una cota absoluta d'uns 3.54 metres snm. No s'ha pogut recuperar cap element que faciliti la seva atribució cronològica.

9. AFECTACIÓ DE LES RESTES ARQUEOLÒGIQUES

No hi ha hagut cap tipus d'afectació de les restes arqueològiques aparegudes, donat que la col·locació dels nous tubs s'ha realitzat per damunt de tots els serveis actuals i restes arqueològiques existents. El pas dels nous tubs per damunt de les restes s'ha resolt amb un coixí de sorra i plaques protectores homologades per no malmetre les restes.

⁸ Veure fotos 29 i 30.

10. CONCLUSIONS

La intervenció arqueològica duta a terme als carrers de Montcada, 10-12; i de Cremat Gran i Xic, 1-15; ha permès localitzar i documentar diverses restes arqueològiques concentrades únicament en un sòl punt, la confluència del carrer de Cremat Gran i Xic i la plaça de Jaume Sabartés. A la resta del traçat no s'ha localitzat cap tipus d'estructura ni estrat arqueològic.

La gran quantitat de línies de serveis presents en el subsòl d'aquests carrers, ha condicionat la profunditat en què s'havia previst la rasa en el seu projecte inicial. De fet, es volia arribar a uns 70 cm de profunditat, però finalment s'ha resolt entre els 50 i 25 cm. Per tant, gairebé en la totalitat del traçat s'ha convingut col·locar els tubs a sobre dels existents, i així no ha calgut afectar les restes del subsòl i s'ha anat obrint rasa pel mateix traçat que les rases de serveis fetes en anterioritat.

Pel què fa a les restes arqueològiques documentades, tampoc han resultat afectades pels mateixos motius abans descrits. Tot i així, s'ha dut a terme la documentació i situació de les restes seguint el protocol d'actuació habitual.

Les restes arqueològiques localitzades (tram 2 i 3) coincideixen amb les restes documentades en la intervenció realitzada amb motiu de la urbanització dels carrers Cremat Gran i Cremat Xic i la plaça de Jaume Sabartés, l'any 2006. Durant els treballs d'excavació manual de la rasa s'ha anat comprovant l'aparició d'aquestes estructures i completant la documentació d'aquelles que es trobaven parcialment registrades.

Les restes aparegudes però documentades l'any 2006⁹ (Sector 2 Espai 1) es relacionen amb l'edifici del segle XIX que es construí després de l'obertura del carrer Cremat Xic, cap a la segona meitat del segle XVIII.

En canvi, els nous nivells de paviments i estrats documentats (tram 2) amb material ceràmic propi d'època medieval (s. XIII –XIV), s'associen, junt amb el mur (UE-17) aparegut al tram 3, als espais artesanals ubicats a la part del darrere dels habitatges del carrer de Montcada, també documentats l'any 2006¹⁰.

⁹ veure Sector 2 Espai 1 de la intervenció de MIQUEL, JÚLIA (2007)

¹⁰ veure Sector 2 Espai 2 de la intervenció de MIQUEL, JÚLIA (2007)

11. BIBLIOGRAFIA

ALBERTÍ, S.; SANTANACH, J. (2000) *La rajola catalana de mostra dibuixada per Salvador Miquel*. Barcelona.

AUTORS DIVERSOS (1982), *Gran Geografia Comarcal de Catalunya*. Volum 8, *el Barcelonès i el Baix Llobregat*. Barcelona

AINAUD, J.; GUDIOL, J.; VERRIÉ, F.P. (1947), *La ciudad de Barcelona*. Madrid. Col. Catálogo Monumental de España.

BATLLORI, A, LLUVIÀ, LI. M. (1974), *Ceràmica catalana decorada*. Barcelona.

BELTRÁN, J. (2007), "Pisa arcaica i vaixel·la verda al segle XIII. L'inici de la producció de pisa decorada en verd i manganès a la ciutat de Barcelona", a: *QUARHIS*, Època II, núm. 3. Barcelona.

CARRERAS, F. (1913?-1918?), *Geografia General de Catalunya; dirigida per Francesch Carreras y Candi*. Vol. 5 - *La Ciutat de Barcelona*. Barcelona.

MIQUEL LÓPEZ, JÚLIA (2007). Memòria de la intervenció arqueològica subsidiària a la remodelació urbanística de la plaça de Jaume Sabartés, c/ Cremat Xic, c/ Cremat Gran, c/ Flassaders. Barcelona. Inèdita.

Intervenció arqueològica

C. de Montcada, 10-12; C. de Cremat Gran i Xic, 1-15
Barcelona, El Barcelonès

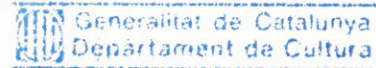
Actium®

ANNEX 1. DOCUMENTACIÓ ADMINISTRATIVA



Barcelona, 31 de maig de 2014
Ref.: 470 K121 (10968)

Sr. Josep Cruells i Castellet
ACTIUM Patrimoni Cultural, SL
Plaça de l'Església, 1B
08328 Alella



11.06.14 003222

Date Num Hora
Registre de sortida 040: S

Benvolgut,

Us trameto, adjunta, còpia de la resolució, de 31 de maig de 2014, per la qual s'autoritza, la intervenció arqueològica preventiva de control i excavació a:

Montcada 10-12, Cremat Gran i Xic, 1-15
(Barcelona, Barcelonès)

Termini de realització: de 2 a 27 de juny de 2014

En compliment de la Llei Orgànica 15/1999, de 13 de desembre, de protecció de dades de caràcter personal, les dades administratives d'aquest tipus que s'incloguin a la memòria s'hauran de consignar en l'apartat introductori d'aquest document (fitxa tècnica o introducció) i no es poden repetir en cap més apartat de la mateixa, a efectes de la seva digitalització per a la seva difusió i divulgació científica.

Atentament,

M. Àngels Torras Ripoll
Directora



Expedient R/N 470 K121- 2014-1-10968: d'autorització de la intervenció arqueològica preventiva de control i excavació a: Montcada 10-12, Cremat Gran i Xic 1-15, Barcelona (Barcelonès), segons el procediment establert en l'article 14 i següents del Decret 78/2002, de 5 de març de 2002, del Reglament de protecció del patrimoni arqueològic i paleontològic.

Fets

1. El dia 28 de maig de 2014 (registre d'entrada 799/0401) els senyors Iñaki Doval Apaolaza, Director del departament de sistemes tecnològics i serveis de BIMSA i Josep Lluís Alay, director de Patrimoni, Museus i Arxius de l'Ajuntament de Barcelona, presenten una sol·licitud d'intervenció arqueològica preventiva al carrer Montcada 10-12, Cremat Gran i Xic 1-15, Barcelona, sota la direcció de l'arqueòleg Josep Cruells Castellet (ACTIUM) del 2 al 27 de juny de 2014.
2. El dia 31 de maig de 2014 la tècnica arqueòloga dels Serveis Territorials a Barcelona va emetre informe favorable sobre la sol·licitud esmentada.
3. El dia 31 de maig de 2014 el Servei d'Arqueologia i Paleontologia va proposar autoritzar la intervenció.

Motivació

Rasa xarxa elèctrica a la via pública.

Fonaments de dret

1. Article 47 i següents de la Llei 9/1993, de 30 de setembre, del patrimoni cultural català (DOGC núm. 1807).
2. Decret 78/2002, de 5 de març de 2002, del Reglament de protecció del patrimoni arqueològic i paleontològic (DOGC núm. 3594).
3. Decret 304/2011, de 29 de març, de reestructuració del Departament de Cultura (DOGC núm. 5849, de 31.3.2011); i Resolució CMC/254/2010, de 8 de gener, de delegació de competències de la persona titular de la Direcció General del Patrimoni Cultural en les persones directores dels Serveis Territorials del Departament de Cultura i Mitjans de Comunicació (DOGC núm. 5566, de 12.2.2010).

Resolució

Per tot això, **resolc**:

1. **Autoritzar** una intervenció arqueològica preventiva d'acord amb les següents dades i condicions:

Lloc de la intervenció: Montcada 10-12, Cremat Gran i Xic 1-15, Barcelona (Barcelonès)..

Persona o institució autoritzada: Ajuntament de Barcelona.

Direcció de la intervenció arqueològica: Josep Cruells Castellet (ACTIUM)

Activitat autoritzada: control i excavació.

Termini de realització de la intervenció: 2 al 27 de juny de 2014.

Lloc de dipòsit provisional de les restes: locals del MUHBA.



Data 11 JUNY 2014



La intervenció arqueològica o paleontològica autoritzada haurà de ser realitzada d'acord amb les disposicions de la Llei 9/1993, del patrimoni cultural català, i del Decret 78/2002, del Reglament de protecció del patrimoni arqueològic i paleontològic, així com en els termes descrits en la documentació presentada per a la tramitació de l'expedient.

El termini de dos anys previst per a la presentació de la memòria, s'entendrà que comença a comptar a partir del dia en què ha finalitzat la intervenció.

2. Notificar aquesta resolució, que no exhaureix la via administrativa, a la persona o entitat interessada i comunicar-li que contra aquesta pot interposar-hi recurs d'alçada davant el conseller de Cultura, en el termini d'un mes a comptar de l'endemà de la recepció d'aquesta notificació.

Notificar, així mateix, aquesta resolució a l'ajuntament del municipi afectat, i comunicar-li que contra aquesta pot interposar-hi recurs contenciós administratiu davant el Tribunal Superior de Justícia de Catalunya, en el termini de dos mesos a comptar de l'endemà de la recepció d'aquesta notificació. Potestativament, dins el mateix termini, podrà efectuar el requeriment previ previst a l'article 44 de la Llei 29/1998, de 13 de juliol, de la jurisdicció contenciosa administrativa.

P.d. Resolució CMC/254/2010, DOGC 12.2.2010

La directora

M. Àngels Torras Ripoll
Barcelona, 31 de maig de 2014



Data 11 JUNY 2014

Faig constar que aquesta còpia²
reprodueix fidelment l'original.

Intervenció arqueològica

C. de Montcada, 10-12; C. de Cremat Gran i Xic, 1-15
Barcelona, El Barcelonès

Actium®

ANNEX 2. DOCUMENTACIÓ FOTOGRÀFICA

Intervenció arqueològica

C. de Montcada, 10-12; C. de Cremat Gran i Xic, 1-15
Barcelona, El Barcelonès



FOTO 1. Vista de la rasa un cop excavada (Tram 1).



FOTO 2. Vista de la rasa amb la col·locació dels nous tubs (Tram 1).



FOTO 3. Vista de la rasa al pas pel tram 2.

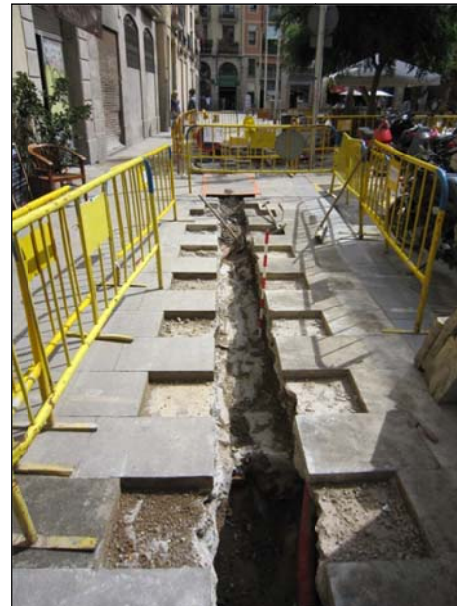


FOTO 4. Vista de la rasa a l'inici del tram 3, a la Plaça de Jaume Sabartés.

Intervenció arqueològica

C. de Montcada, 10-12; C. de Cremat Gran i Xic, 1-15
Barcelona, El Barcelonès



FOTO 5. Vista de la rasa al tram 3, a l'inici del carrer de Cremat Gran.



FOTO 6. Vista de la rasa al tram 3, al mig carrer de Cremat Gran.

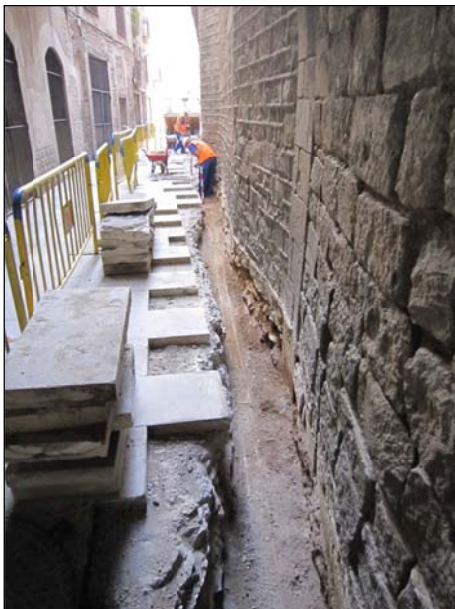


FOTO 7. Vista de la rasa al tram 3, al mig carrer de Cremat Gran.



FOTO 8. Vista de la rasa al tram 3, al final del carrer de Cremat Gran.

Intervenció arqueològica

C. de Montcada, 10-12; C. de Cremat Gran i Xic, 1-15
Barcelona, El Barcelonès

Actium®



FOTO 9. Vista de la rasa al tram 3, al pas per sota del porxo del carrer de Cremat Gran.



FOTO 10. Vista de la rasa al tram 4, a la cantonada amb el carrer de Montcada.



FOTO 11. Rasa a mig del tram 4 on s'observa la gran quantitat de cables al seu pas.



FOTO 12. Vista de l'inici d'obertura del creuament de la rasa (tram 5) a al carrer de Montcada a la confluència amb el carrer de la Barra de Ferro.

Intervenció arqueològica

C. de Montcada, 10-12; C. de Cremat Gran i Xic, 1-15
Barcelona, El Barcelonès

Actium®



FOTO 13. Treballs d'excavació manual de la rasa al Tram 5.



FOTO 14. Treballs d'excavació manual de la rasa al Tram 5.



FOTO 15. Vista de la rasa al creuament del carrer Montcada. Aparició del col·lector principal del carrer.



FOTO 16. Vista de la rasa al creuament del carrer Montcada amb la col·locació dels nous tubs.

Intervenció arqueològica

C. de Montcada, 10-12; C. de Cremat Gran i Xic, 1-15
Barcelona, El Barcelonès



FOTO 17. Inici de la rasa al tram 6 al peu de la nova seu del Museu de les Cultures



FOTO 18. Vista de la rasa al tram 6.



FOTO 19. Vista de la rasa al tram 6.



FOTO 20. Vista de la rasa al tram 6.

Intervenció arqueològica

C. de Montcada, 10-12; C. de Cremat Gran i Xic, 1-15
Barcelona, El Barcelonès



FOTO 21. Vista de la rasa al tram 6.

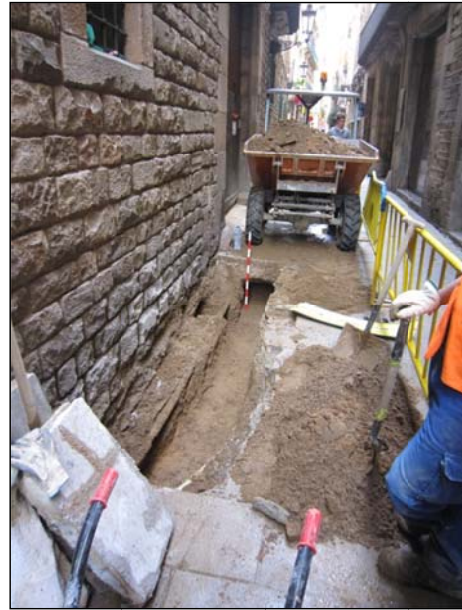


FOTO 22. Vista de la rasa al final del tram 6.



FOTO 23. Vista de les restes arqueològiques aparegudes al final del tram 2.



FOTO 24. Tram 2: En primer terme, canalització ue-13, seguidament el paviment ue-2031, i el mur ue 2022. A continuació, els nous estrats i paviments.

Intervenció arqueològica

C. de Montcada, 10-12; C. de Cremat Gran i Xic, 1-15
Barcelona, El Barcelonès

Actium®



FOTO 25. Detall del pas de la rasa de serveis anterior a l'actual obertura (jaló). A l'esquerre, l'estratigrafia conservada corresponent als estrats ue-02, 03, 04, 05, 06



FOTO 26. Detall dels nivells de paviment ue-02 i ue-04.



FOTO 27. Detall de l'estratigrafia conservada al tall Est de la rasa, al final del tram 2.



FOTO 28. Vista de la col·locació definitiva dels nous tubs.

Intervenció arqueològica

C. de Montcada, 10-12; C. de Cremat Gran i Xic, 1-15
Barcelona, El Barcelonès



FOTO 29. Vista del mur ue-17 aparegut a l'inici del tram 3.



FOTO 30. Detall del mur ue-17.



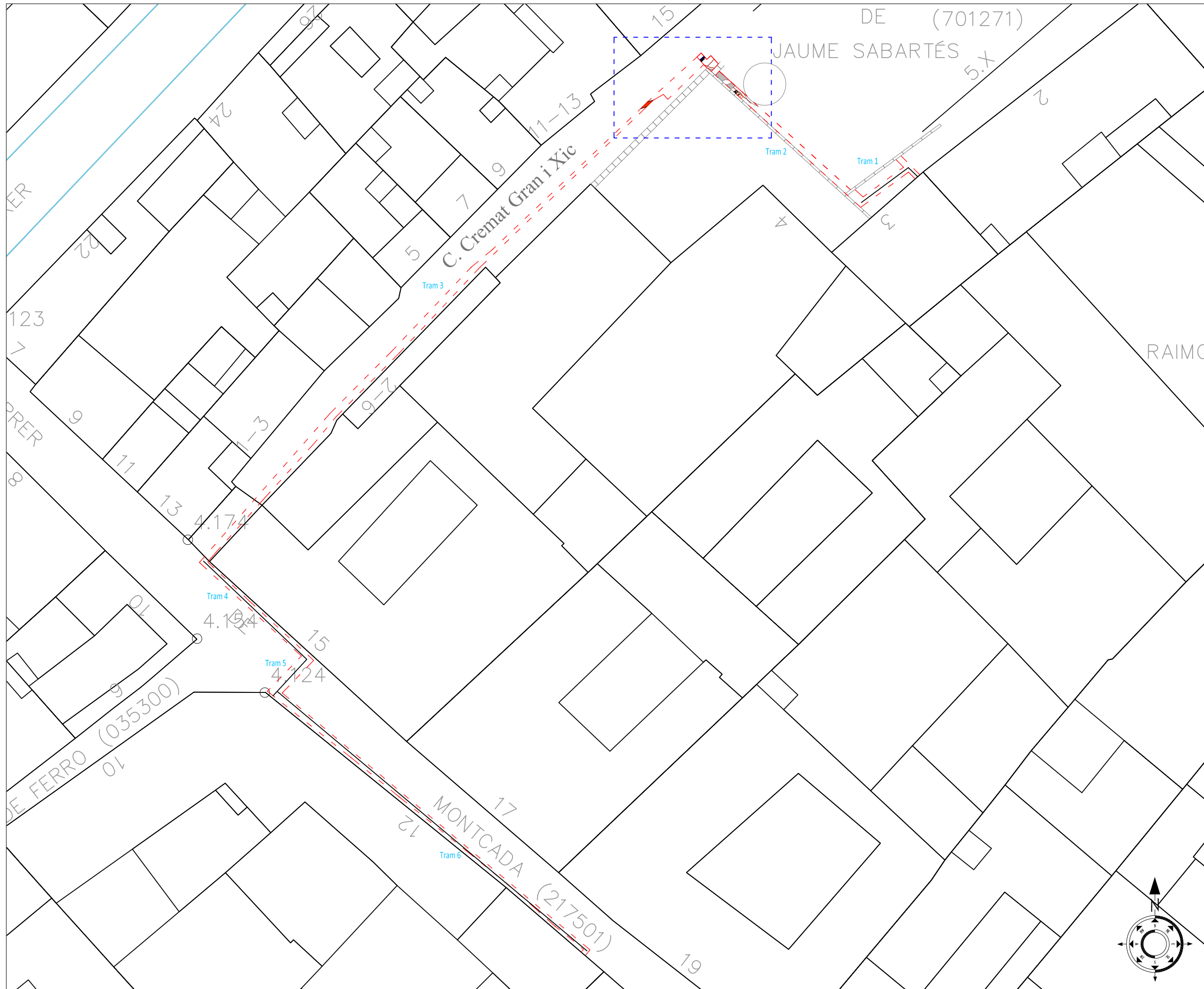
FOTO 31. Detall del mur ue-17.

Intervenció arqueològica

C. de Montcada, 10-12; C. de Cremat Gran i Xic, 1-15
Barcelona, El Barcelonès

Actium®

ANNEX 3. DOCUMENTACIÓ PLANIMÈTRICA



Legenda gràfica

- ZONA DE LOCALITZACIÓ DE RESTES ARQUEOLÒGIQUES
- TRAÇAT DE LA RASA REALITZADA

Lloc de la intervenció
 C. DE MONTCADA, 10-12; C. DE CREMAT GRAN I XIC, 1-15 (055/14).
 (BARCELONA, BARCELONÈS)

Promoció i finançament
 BIMSA

Execució d'obra
 EMTE

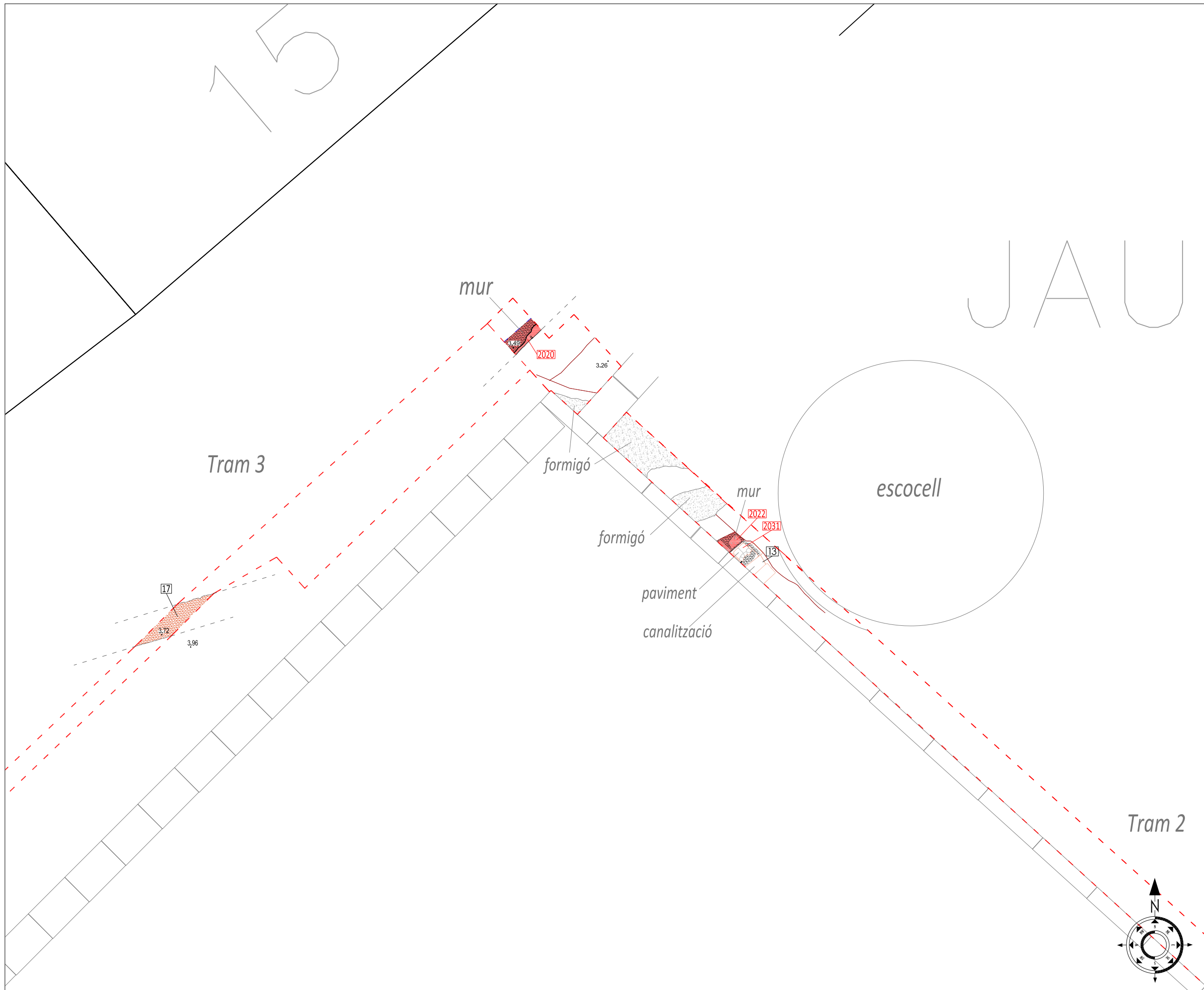
Direcció arqueològica
 JOSEP CRUELLES CASTELLET

Títol del plànol
 TRAÇAT DE LA RASA DE SERVEI DE NOVES LÍNIES BT 400 V DEL CD D2034

Escala	Núm. plànol
E1:250	2
Original DIN-A3	

Data	Full
SETEMBRE 2014	1 de 1





Llegenda gràfica

- - - LIMIT DE RASA
- RESTES ARQUEOLÒGIQUES DOCUMENTADES
l'any 2006 (120/06)

Lloc de la intervenció
 C. DE MONTCADA, 10-12; C. DE CREMAT
 GRAN I XIC, 1-15 (055/14).
 (BARCELONA, BARCELONÈS)

Promoció i finançament
 BIMSA

Execució d'obra
 EMTE

Direcció arqueològica
 JOSEP CRUELLES CASTELLET

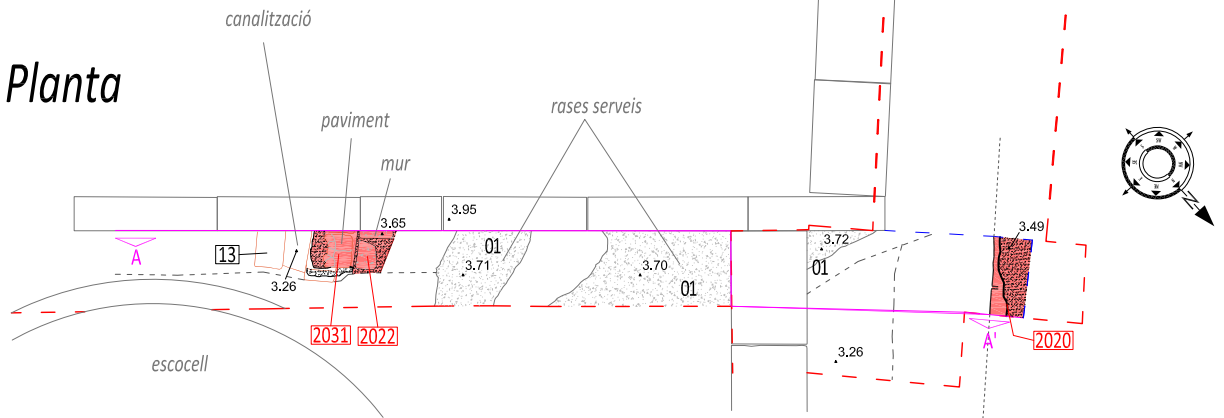
Títol del plànol
 PLANTA DE LES RESTES
 ARQUEOLÒGIQUES LOCALITZADES

Escala Núm. plànol
 E1:40 3
 0 0,5 1m
Original DIN-A3

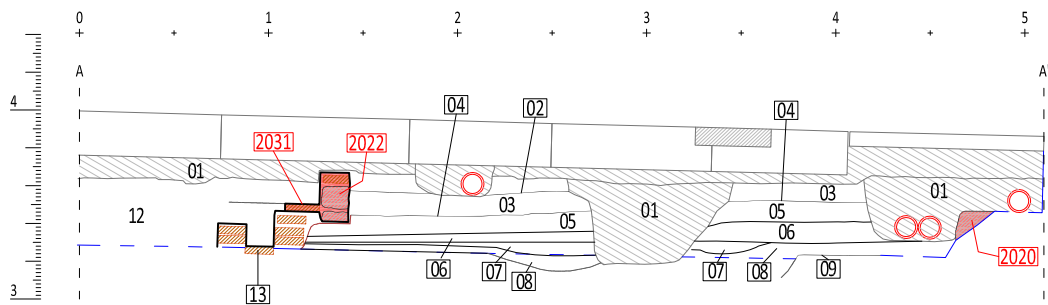
Data Full
 SETEMBRE 2014 1 de 1



Planta



Secció



Llegenda gràfica

RESTES ARQUEOLÒGIQUES DOCUMENTADES
l'any 2006 (120/06)

Loc de la intervenció
C. DE MONTCADA, 10-12; C. DE CREMAT
GRAN I XIC, 1-15 (055/14).

Promoció i finançament
BIMSA

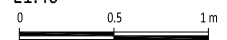
Execució d'obra
EMTE

Direcció arqueològica
JOSEP CRUELLES CASTELLET

Títol del plànol
PLANTA DE LES RESTES
ARQUEOLÒGIQUES LOCALITZADES

Escala Núm. plànol

E1:40



4

Original DIN-A4

Data
SETEMBRE 2014

Full
1 de 1

Actium[®]

Intervenció arqueològica

C. de Montcada, 10-12; C. de Cremat Gran i Xic, 1-15
Barcelona, El Barcelonès

Actium®

ANNEX 4. UNITATS ESTRATIGRÀFIQUES

INTERVENCIÓ	CODI ICUB	UE	1
C. Montcada, 10-12, C. de Cremat Gran i Xic, 1-15	055/14		
MUNICIPI I COMARCA	ANY	ZONA/ÀMBIT	
Barcelona, Barcelonès	2014	Tram 1, 2, 3, 4, 5,	
TIPUS	FET/ESTRUCTURA	SECTOR	
Estrat			
DEFINICIÓ	Z SUP	Z INF	POTÈNCIA
Superficial obra	8,95	8,70	0,25
COBREIX	TALLA	FARCEIX	
COBERT PER	TALLAT PER	FARCIT PER	
S'ADOSSA	IGUAL A		
SE LI ADOSSA	S'UNEIX A		

INTERPRETACIÓ	OBSERVACIONS
	S'hi inclou tota l'obra constructiva posterior a 2006: formigó, rases de serveis actuals, llum,
CRONOLOGIA	s. XX - XXI

INTERVENCIÓ	CODI ICUB	UE	2
C. Montcada, 10-12, C. de Cremat Gran i Xic, 1-15	055/14		
MUNICIPI I COMARCA	ANY	ZONA/ÀMBIT	
Barcelona, Barcelonès	2014	Tram 2	
TIPUS	FET/ESTRUCTURA	SECTOR	
Estrat			
DEFINICIÓ	Z SUP	Z INF	POTÈNCIA
Estrat de preparació de morter taronja molt	3,58	3,54	0,04
COBREIX	TALLA	FARCEIX	
COBERT PER	TALLAT PER	FARCIT PER	
S'ADOSSA	IGUAL A		
SE LI ADOSSA	S'UNEIX A		

INTERPRETACIÓ	OBSERVACIONS
CRONOLOGIA	s. XIX

INTERVENCIÓ	CODI ICUB	UE	3
C. Montcada, 10-12, C. de Cremat Gran i Xic, 1-15	055/14		
MUNICIPI I COMARCA	ANY	ZONA/ÀMBIT	
Barcelona, Barcelonès	2014	Tram 2	
TIPUS	FET/ESTRUCTURA	SECTOR	
Estrat			
DEFINICIÓ	Z SUP	Z INF	POTÈNCIA
Estrat heterogeni de color marró amb bastan	3,54	3,50	0,04
COBREIX <input type="text" value="04"/>	TALLA <input type="text"/>	FARCEIX <input type="text"/>	
COBERT PER <input type="text" value="02"/>	TALLAT PER <input type="text" value="01"/>	FARCIT PER <input type="text"/>	
S'ADOSSA <input type="text"/>	IGUAL A <input type="text"/>		
SE LI ADOSSA <input type="text"/>	S'UNEIX A <input type="text"/>		

INTERPRETACIÓ	OBSERVACIONS
CRONOLOGIA	s. XIX

INTERVENCIÓ	CODI ICUB	UE	4
C. Montcada, 10-12, C. de Cremat Gran i Xic, 1-15	055/14		
MUNICIPI I COMARCA	ANY	ZONA/ÀMBIT	
Barcelona, Barcelonès	2014	Tram 2	
TIPUS	FET/ESTRUCTURA	SECTOR	
Estructura			
DEFINICIÓ	Z SUP	Z INF	POTÈNCIA
Estrat de preparació	3,50	3,43	0,07
COBREIX <input type="text" value="05"/>	TALLA <input type="text"/>	FARCEIX <input type="text"/>	
COBERT PER <input type="text" value="03"/>	TALLAT PER <input type="text" value="01"/>	FARCIT PER <input type="text"/>	
S'ADOSSA <input type="text"/>	IGUAL A <input type="text"/>		
SE LI ADOSSA <input type="text"/>	S'UNEIX A <input type="text"/>		

INTERPRETACIÓ	OBSERVACIONS
	Format per 3 capes, dues de morter de calç blanc i un nivell d'argila vermella al mig.
CRONOLOGIA	s. XIV

INTERVENCIÓ	CODI ICUB	UE	5
C. Montcada, 10-12, C. de Cremat Gran i Xic, 1-15	055/14		
MUNICIPI I COMARCA	ANY	ZONA/ÀMBIT	
Barcelona, Barcelonès	2014	Tram 2	
TIPUS	FET/ESTRUCTURA	SECTOR	
Estructura			
DEFINICIÓ	Z SUP	Z INF	POTÈNCIA
Estrat heterogeni de matriu cendrosa, força	3,52	3,43	0,09

COBREIX	06	TALLA		FARCEIX	
COBERT PER	04	TALLAT PER	01	FARCIT PER	
S'ADOSSA		IGUAL A			
SE LI ADOSSA		S'UNEIX A			

INTERPRETACIÓ	OBSERVACIONS
	La part superior de l'estrat és molt compacte, amb graves, tipus paviment o preparació paviment. Fotos 0520 i 0521.
CRONOLOGIA	s. XIV - XV

INTERVENCIÓ	CODI ICUB	UE	6
C. Montcada, 10-12, C. de Cremat Gran i Xic, 1-15	055/14		
MUNICIPI I COMARCA	ANY	ZONA/ÀMBIT	
Barcelona, Barcelonès	2014	Tram 2	
TIPUS	FET/ESTRUCTURA	SECTOR	
Positiva			
DEFINICIÓ	Z SUP	Z INF	POTÈNCIA
Estrat de runa format per graves i material c	3,42	3,34	0,08

COBREIX	07	TALLA		FARCEIX	
COBERT PER	05	TALLAT PER	01	FARCIT PER	
S'ADOSSA		IGUAL A			
SE LI ADOSSA		S'UNEIX A			

INTERPRETACIÓ	OBSERVACIONS
CRONOLOGIA	s. XIII - XIV

INTERVENCIÓ		CODI ICUB	UE	7
C. Montcada, 10-12, C. de Cremat Gran i Xic, 1-15		055/14		
MUNICIPI I COMARCA		ANY	ZONA/ÀMBIT	
Barcelona, Barcelonès		2014	Tam 2	
TIPUS	FET/ESTRUCTURA		SECTOR	
Estructura				
DEFINICIÓ	Z SUP	Z INF	POTÈNCIA	
Nivell de circulació de poca potència.	3,34	3,31	0,03	
COBREIX	08	TALLA		FARCEIX
COBERT PER	06	TALLAT PER		FARCIT PER
S'ADOSSA		IGUAL A		
SE LI ADOSSA		S'UNEIX A		

INTERPRETACIÓ	OBSERVACIONS
Nivell d'ús	Matriu argilosa de color marró-grisosa, molt compacte. Fotos 0534-0540.
CRONOLOGIA	Indeterminada, època medieval

INTERVENCIÓ		CODI ICUB	UE	8
C. Montcada, 10-12, C. de Cremat Gran i Xic, 1-15		055/14		
MUNICIPI I COMARCA		ANY	ZONA/ÀMBIT	
Barcelona, Barcelonès		2014	Tram 2	
TIPUS	FET/ESTRUCTURA		SECTOR	
Estructura				
DEFINICIÓ	Z SUP	Z INF	POTÈNCIA	
Nivell de circulació	3,34	3,31	0,03	
COBREIX	09	TALLA		FARCEIX
COBERT PER	07	TALLAT PER		FARCIT PER
S'ADOSSA		IGUAL A		
SE LI ADOSSA		S'UNEIX A		

INTERPRETACIÓ	OBSERVACIONS
Nivell d'ús	Matriu argilosa de color marró-grisosa, molt compacte. Fotos 0534-0540.
CRONOLOGIA	Indeterminada, època medieval

INTERVENCIÓ	CODI ICUB	UE	9
C. Montcada, 10-12, C. de Cremat Gran i Xic, 1-15	055/14		
MUNICIPI I COMARCA	ANY	ZONA/ÀMBIT	
Barcelona, Barcelonès	2014	Tram 2	
TIPUS	FET/ESTRUCTURA	SECTOR	
Estructura			
DEFINICIÓ	Z SUP	Z INF	POTÈNCIA
Nivell de circulació	3,23		
COBREIX	TALLA	FARCEIX	
COBERT PER 08	TALLAT PER	FARCIT PER	
S'ADOSSA	IGUAL A		
SE LI ADOSSA	S'UNEIX A		
INTERPRETACIÓ	OBSERVACIONS		
Nivell d'ús	Matriu argilosa de color marró-grisosa, molt compacte. Fotos 0534-0540.		
CRONOLOGIA	Indeterminada, època medieval		

INTERVENCIÓ	CODI ICUB	UE	12
C. Montcada, 10-12, C. de Cremat Gran i Xic, 1-15	055/14		
MUNICIPI I COMARCA	ANY	ZONA/ÀMBIT	
Barcelona, Barcelonès	2013	Tram 2	
TIPUS	FET/ESTRUCTURA	SECTOR	
Estructura			
DEFINICIÓ	Z SUP	Z INF	POTÈNCIA
Estrat d'enderroc amb runa que colmata estr	3,55	3,20	0,35
COBREIX	TALLA	FARCEIX	
COBERT PER 13,14	TALLAT PER 01	FARCIT PER	
S'ADOSSA	IGUAL A		
SE LI ADOSSA	S'UNEIX A		
INTERPRETACIÓ	OBSERVACIONS		
Estrat de rebliment de runa	Omple un soterrani perquè la paret té enlluït de calç amb troços pintats. Fotos 0514, 0517.		
CRONOLOGIA	s. XX		

INTERVENCIÓ	CODI ICUB	UE	13
C. Montcada, 10-12, C. de Cremat Gran i Xic, 1-15	055/14		
MUNICIPI I COMARCA	ANY	ZONA/ÀMBIT	
Barcelona, Barcelonès	2013	Tram 2	
TIPUS	FET/ESTRUCTURA	SECTOR	
Estructura			
DEFINICIÓ	Z SUP	Z INF	POTÈNCIA
Canalització de maons.	3,26	3,22	0,04

COBREIX	TALLA	FARCEIX
COBERT PER 12, 2031	TALLAT PER	FARCIT PER
S'ADOSSA 14	IGUAL A	
SE LI ADOSSA	S'UNEIX A	

INTERPRETACIÓ	OBSERVACIONS
Canalització de maons	Construïda amb maons de 15x30 amb morter de calç blanc. Fotos 0514-0515
CRONOLOGIA	s. XIX

INTERVENCIÓ	CODI ICUB	UE	17
C. Montcada, 10-12, C. de Cremat Gran i Xic, 1-15	055/14		
MUNICIPI I COMARCA	ANY	ZONA/ÀMBIT	
Barcelona, Barcelonès	2013	Tram 3	
TIPUS	FET/ESTRUCTURA	SECTOR	
Estructura			
DEFINICIÓ	Z SUP	Z INF	POTÈNCIA
Estructura indeterminada	3,75		

COBREIX	TALLA	FARCEIX
COBERT PER	TALLAT PER	FARCIT PER
S'ADOSSA	IGUAL A	
SE LI ADOSSA	S'UNEIX A	

INTERPRETACIÓ	OBSERVACIONS
	Fotos 0611-0624. Construïda amb blocs de pedra irregulars i morter de calç de color tronja. No té estratigrafia associada, sembla haver-se
CRONOLOGIA	

Intervenció arqueològica

C. de Montcada, 10-12; C. de Cremat Gran i Xic, 1-15
Barcelona, El Barcelonès

Actium®

ANNEX 5. INVENTARI DE MATERIALS ARQUEOLÒGICS

INVENTARI DE MATERIALS

Intervenció arqueològica al C. de Montcada 10-12; C. de Cremat Gran i Xic 1-15. · Barcelona

CODI ICUB 055/14

UE	Nº INV.	PRODUCIÓ	FORMA	ALTRES FORMES	INF. VORES	BASES	NANSES	ALTRES	TÈCNICA	ACABAT INTERN	ACABAT EXTERN	NMIN	NMAX	CRONOLOGIA	OBSERVACIONS
4	1	14250	PAT		1				TO	VI	AL	1		s. XIV	
5	0	14002	FIN		2				TO			2			
5	0	14003	FIN		1				TO	VI	AL	1		s. XIV - XV	
5	1	14250	ESC				1		TO	VI	AL	1		s. XIV	Pisa blanca decorada monocrom manganès amb escut central.
6	0	13500	FIN		7				TO			2		s. XIV - XV	
6	0	14100	ESC			2			TO	VI	AL	1		s. XIII – s. XV	
6	0	14100	SEV				1		TO	VI	AL	1		s. XIII – s. XV	
6	0	14250	ESC			1			TO	VI	AL	1		Final del s. XIII – s. XIV	Pisa blanca decorada en verd i manganès de Barcelona. Exterior sense envernissar.
6	0	14250	PAT		2	2			TO	VI	AL	2		Final del s. XIII – s. XIV	Pisa blanca decorada en verd i manganès de Barcelona. Exterior sense envernissar.
6	0	14003	FIN				1		TO	VI	AL	1		s. XIV - XV	Ceràmica amb vidrat interior de color verd-melat i a l'exterior llis sense vidriar.
6	1	14003	MOR			1			TO	VI	VI	1		s. XIV - XV	Morter amb vidrat interior de color verd-melat i a l'exterior verd, menys al peu. Presenta un cos cònic amb vora engruixuda i llavi arrodonit. Probablement sense vessador, té dos agafadors a la vora en forma de mugró. La forma de la peça és diferent de les tipologies establertes per BELTRAN (2007:61). La vora presenta una secció arrodonida, tipus Llibrell I de Beltrán.
6	2	14003	FIN			1			TO	VI	AL	1		s. XIV - XV	Ceràmica amb vidrat interior de color verd-melat i a l'exterior llis sense vidriar. La superfície exterior presenta acanaladures.
6	3	14005	OLL		4	2			TO		AL	1		Segles XIV - XVI	

UE	Nº INV.	PRODUCCIÓ	FORMA	ALTRES FORMES	INF. VORES	BASES	NANSES	ALTRES	TÈCNICA	ACABAT INTERN	ACABAT EXTERN	NMIN	NMAX	CRONOLOGIA	OBSERVACIONS
6	4	14250	PAT			1			TO	VI	AL	1		Final del s. XIII – s. XIV	Pisa blanca decorada en verd i manganès de Barcelona. Exterior sense envernissar. El motiu decoratiu és una estrella de 6 puntes que ocupa gran part de la superfície.
7	0	14250	FIN		1				TO	VI	AL	1		s. XIV	
8	0	14002	FIN		2				TO			2			

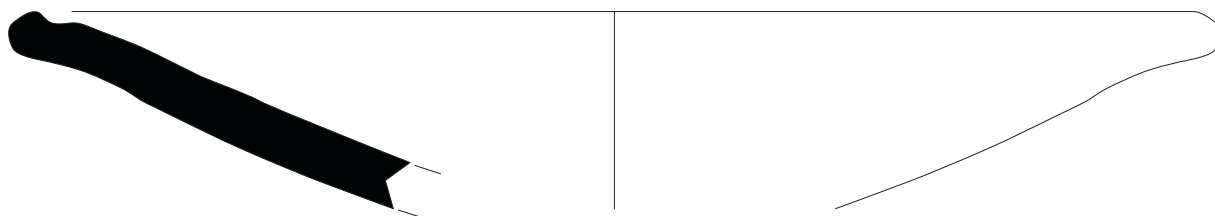
Intervenció arqueològica

C. de Montcada, 10-12; C. de Cremat Gran i Xic, 1-15
Barcelona, El Barcelonès

Actium®

ANNEX 6. LÀMINES DE MATERIALS ARQUEOLÒGICS

055/14-04-1
Ø 16 cm



1



055/14-05-1
Ø 5,4 cm de base

2

0

5cm



INTERVENCIÓ: C. DE MONTCADA, 10-12; C. DE CREMAT GRAN I XIC, 1-15

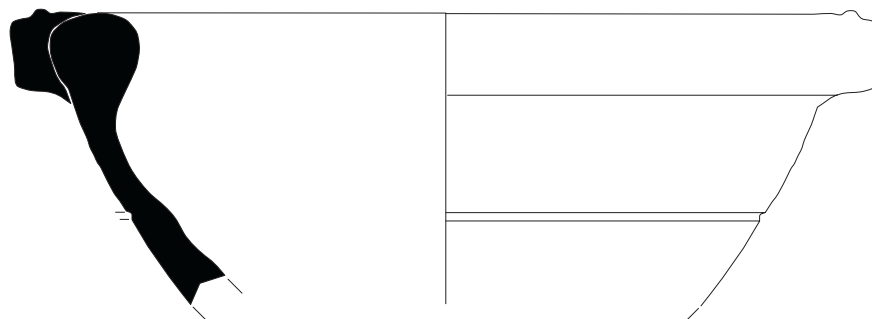
ANY: 2014 **MUNICIPI:** BARCELONA **COMARCA:** EL BARCELONÈS **CODI ICUB.:** 055/14

MATERIAL: CERÀMICA **UE:** 04, 05

DIRECCIÓ TÈCNICA: JOSEP CRUELLES I CASTELLET

LÀMINA: 1

055/14-06-1
Ø 21 cm

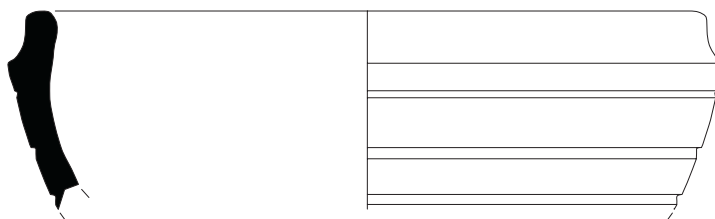


0 2.5 5 cm

A scale bar for fragment 055/14-06-1, consisting of a horizontal line with alternating black and white segments. The markings are labeled '0', '2.5', and '5 cm'.

3

055/14-06-2
Ø 18 cm



0 2.5 5 cm

A scale bar for fragment 055/14-06-2, consisting of a horizontal line with alternating black and white segments. The markings are labeled '0', '2.5', and '5 cm'.

4

INTERVENCIÓ: C. DE MONTCADA, 10-12; C. DE CREMAT GRAN I XIC, 1-15

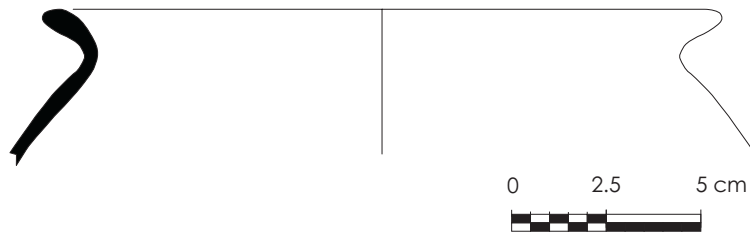
ANY: 2014 **MUNICIPI:** BARCELONA **COMARCA:** EL BARCELONÈS **CODI ICUB.:** 055/14

MATERIAL: CERÀMICA **UE:** 06

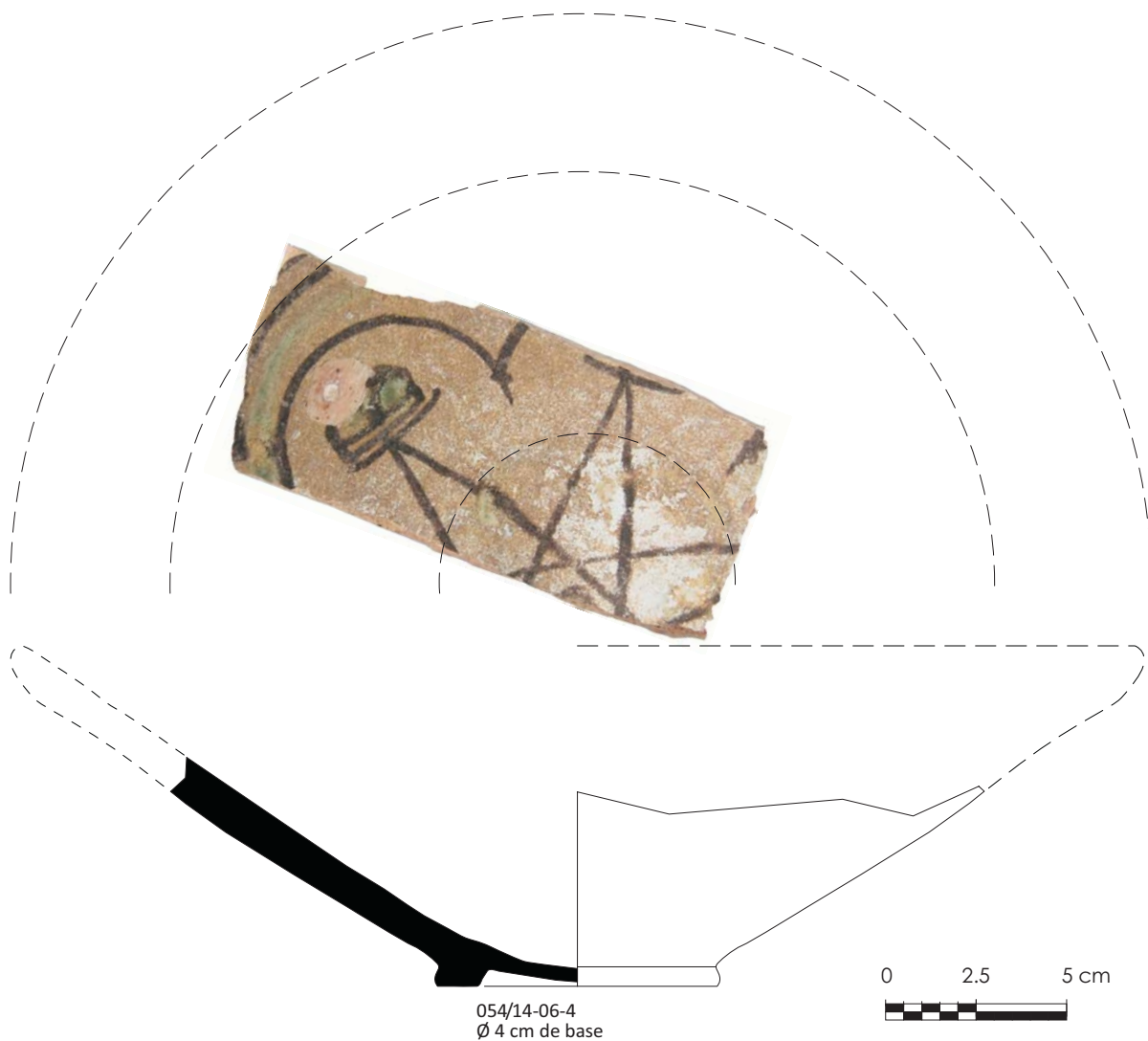
DIRECCIÓ TÈCNICA: JOSEP CRUELLES I CASTELLET

LÀMINA: 2

055/14-06-3
Ø 16 cm



5



054/14-06-4
Ø 4 cm de base

6

INTERVENCIÓ: C. DE MONTCADA, 10-12; C. DE CREMAT GRAN I XIC, 1-15

ANY: 2014 **MUNICIPI:** BARCELONA **COMARCA:** EL BARCELONÈS **CODI ICUB.:** 055/14

MATERIAL: CERÀMICA **UE:** 06

DIRECCIÓ TÈCNICA: JOSEP CRUELLES I CASTELLET

LÀMINA: 3